

# Charte graphique du module

Logo de la clinique



## Couleurs principales



#558ED5



#95B3D7



#254061



#FFFFFF

## Couleurs feedback

Correct



#C0504D

incorrect



#00B050

Réessayez



#E46C0A

**Police :**  
Proxima bold,  
Proxima regular

**Titre 1<sup>er</sup> niveau : proxima bold, noir, 18 pt**

**Titre 2<sup>e</sup> niveau : proxima bold, noir, 14 pt**

**Texte courant : proxima regular, noir, 14 pt**

**Encarts :** bords arrondis, contrastes forts (encarts clairs sur encarts foncés ou vice-versa)

## Principes généraux de mise en page

- Alignement des éléments entre eux
- Respect du contraste entre le texte et la couleur de fond (texte foncé sur fond clair ou inversement)
- Hiérarchie des titres

## Boutons

Précédent

État normal

Précédent

État survol

Précédent

État désactivé

Valider

Un seul état pour ce bouton



État normal



État survol



État sélectionné



État normal



État survol



État normal



État survol



État visité

Cliquez sur chaque partie l'une après l'autre.

Introduction



Identifier les chats pour qui la coupe des griffes est préconisée



Reconnaître le matériel adapté pour la coupe des griffes

Identifier l'anatomie d'une griffe et le geste technique de coupe

Ordonner les étapes d'une coupe de griffe réussie

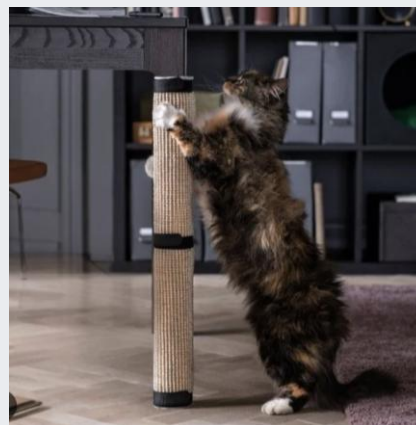
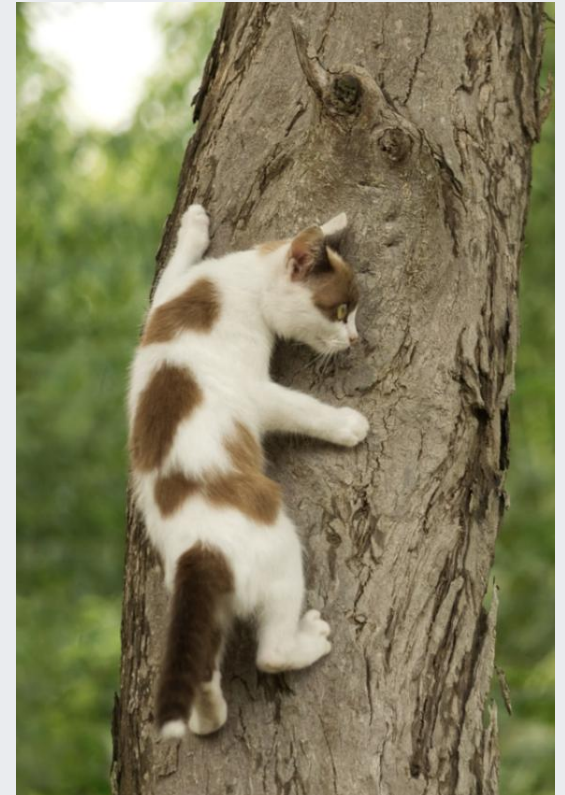
Conclusion



| Slide 1.2                                     |                      | Titre: Sommaire   |  | Durée: 5 sec. |  |  |  |
|---|----------------------|---|--|---------------|--|--|--|
| Notes sur les médias                          |                      | Texte écran:  |  | Media Script: |  | Description média:   |  |
| N/A   |                      | <ol style="list-style-type: none"> <li>1. Introduction</li> <li>2. Identifier les chats pour qui la coupe des griffes est préconisée</li> <li>3. Reconnaître le matériel adapté pour la coupe des griffes</li> <li>4. Identifier l'anatomie d'une griffe et le geste de coupe</li> <li>5. Ordonner les étapes d'une coupe de griffe réussie</li> <li>6. Conclusion</li> </ol> |  | Aucun         |  | Sommaire du module. Les boutons sont verrouillés par défaut. Quand l'apprenant finit le chapitre, le bouton suivant se déverrouille. |  |
| Media:  |                      |   |  |               |  |  |  |
| Image   | IMG_01_03_ChatProfil |   |  |               |  |  |  |
| Audio   | aucun                |   |  |               |  |  |  |
| Music/SFX                                     | aucun                |   |  |               |  |  |  |
| Video   | aucun                |   |  |               |  |  |  |
| Interaction:                                  |                      | Quiz:   |  |               |  |  |  |
| Cliquez sur chaque partie l'une après l'autre |                      | non   |  |               |  |  |  |
| Branching:                                    |                      | Clic:   |  |               |  |  |  |
| Next:   | Slide 2.1            | Par l'utilisateur   |  |               |  |  |  |
| Prev:   | N/A                  |   |  |               |  |  |  |

## Identifier les chats pour qui la coupe des griffes est préconisée

Cliquez sur le bouton suivant à la fin de l'audio



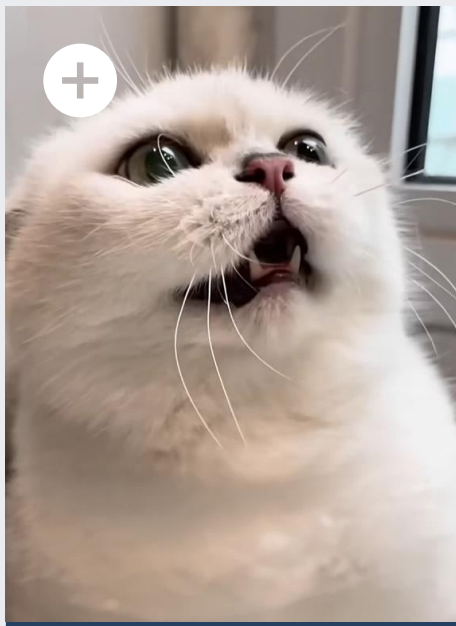
| Slide 3.1   |  | Titre: les chats non concernés   |  | Durée: 22 sec.  |  |   |  |       |
|---|--|--|--|---|--|---|--|-------|
| Notes sur les médias                                  |  | Texte écran:   |  | Media Script:   |  |   |  |       |
| N/A   |  | <p>Titre : Identifier les chats pour qui la coupe des griffes est préconisée</p> <p>Consigne : Cliquez sur le bouton suivant à la fin de l'audio</p> |  | <p>Les chats qui ont accès à un espace arboré ont besoin de leurs griffes. Elles leur servent à sauter grimper chasser et jouer. Toutes ces activités contribuent à l'équilibre des chats. De plus lorsque le chat sort suffisamment c'est griffes s'émousent. Elles deviennent moins pointues et cela les entretient naturellement. Dans ces cas couper les griffes de votre chat n'est peut-être pas une bonne idée Car cela rendrait ses activités plus compliquées.</p> |  |   |  |       |
| Media:  |  |  |  |   |  | <p>Activité de découverte active.<br/>L'apprenant écoute l'audio.</p> |  |       |
| Image   | IMG_03_01_ChatGrattoir<br>IMG_03_02_ChatEtirement<br>IMG_03_03_ChatGrattoir2<br>IMG_03_04_ChatGriffesArbre<br>IMG_03_05_ChatGrattoir3<br>IMG_03_06_ChatGrimpeArbre |  |  |   |  |   |  |       |
| Audio   | A_03_01  |  |  |   |  |   |  |       |
| Music/SFX   | aucun  |  |  |   |  |   |  |       |
| Video   | aucun  |  |  |   |  |   |  |       |
| Interaction:  |  |  |  |   |  |   |  | Quiz: |
| Uniquement les boutons Sommaire, Précédent et Suivant |  | non  |  |   |  |   |  |       |
| Branching:  |  | Clic:  |  |   |  |   |  |       |
| Next:   | Slide 3.2  | Par l'utilisateur  |  |   |  |   |  |       |
| Prev:   | Sommaire   |  |  |   |  |   |  |       |

## Les chats pour qui la coupe des griffes est préconisée

Cliquez sur les différentes catégories de chats concernés par la coupe des griffes



Les chats seniors  
et/ou malades



Les chats agressifs

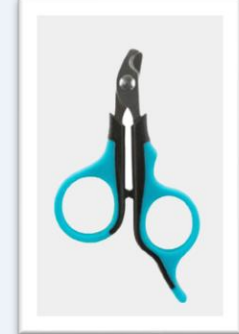
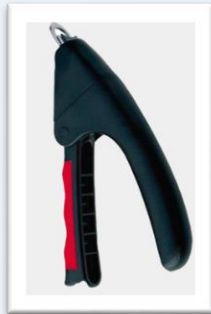


Les chats qui n'utilisent  
pas le grattoir

| Slide 3.2   |   | Titre: les chats non concernés   |  | Durée: 20 sec. |  |   |  |
|---|---|--|--|----------------|--|---|--|
| Notes sur les médias  |   | Texte écran:   |  | Media Script:  |  |   |  |
| N/A   |   | Titre : Les chats pour qui la coupe des griffes est préconisée<br>Consigne : Cliquez sur les différentes catégories de chats concernés par la coupe des griffes<br>Calque 1 :<br>Les chats seniors et/ou malades<br>Calque 2 :<br>Les chats agressifs<br>Calque 3 :<br>Les chats qui n'ont pas accès à l'extérieur |  | Aucun          |  | Activité de découverte active.<br>L'apprenant écoute et lit ce qu'il y a sur les calques. |  |
| Media:  |   |  |  |                |  |   |  |
| Image   | IMG_03_02_ChatSenior<br>IMG_03_02_ChatAgressif<br>IMG_03_02_ChatDegradation |  |  |                |  |   |  |
| Audio   | aucun   |  |  |                |  |   |  |
| Music/SFX   | aucun   |  |  |                |  |   |  |
| Video   | aucun   |  |  |                |  |   |  |
| Interaction:  |   | Quiz:  |  |                |  |   |  |
| Chats seniors, chats agressifs ou chats intérieur<br>Boutons Sommaire, Précédent, Suivant |   | non  |  |                |  |   |  |
| Branching:  |   | Clic:  |  |                |  |   |  |
| Next:   | Sommaire  | Par l'utilisateur  |  |                |  |   |  |
| Prev:   | 3.1   |  |  |                |  |   |  |

## Activité : glisser-déposer

Glissez chaque objet/produit dans la bonne colonne et cliquez sur le bouton valider. Vous avez trois essais.



Adapté aux chats

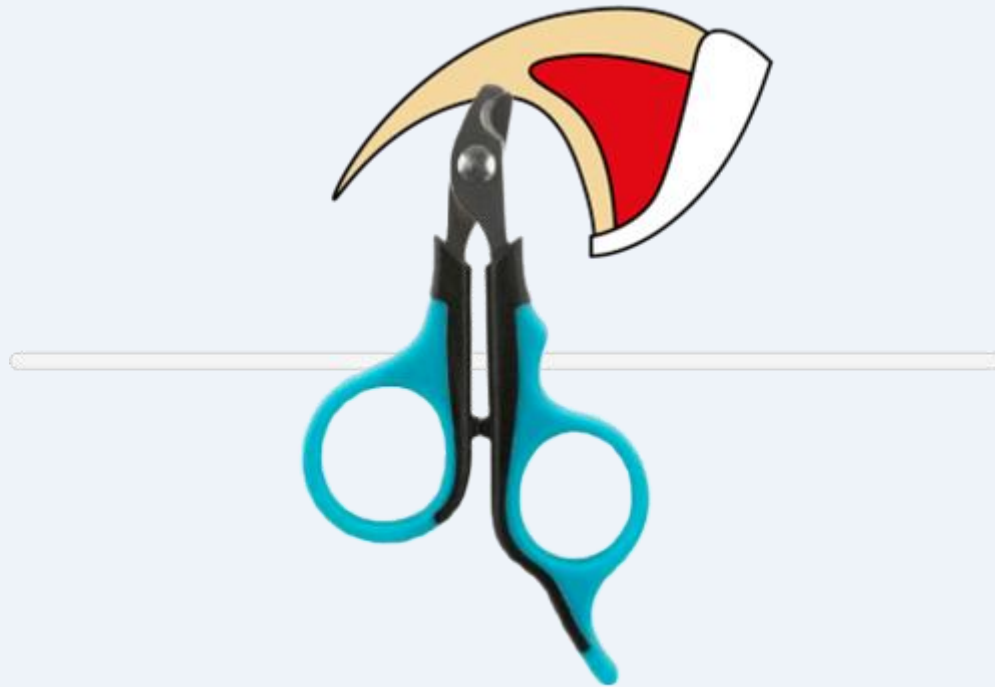
Non adapté aux chats

Valider

| Slide 4.3                                     |   | Titre: activité : glisser-déposer  |  | Durée: 4 sec.   |  |  |  |
|---|---|--|--|---|--|--|--|
| Notes sur les médias                          |   | Texte écran:   |  | Media Script:   |  | Description média:   |  |
| N/A   |   | Titre : Activité : glisser-déposer<br>Consigne : Glissez chaque objet/produit dans la bonne colonne et cliquez sur le bouton valider.<br>Vous avez trois essais. |  | Glissez chaque objet ou produit dans la bonne colonne et cliquez sur le bouton valider. |  | Activité de découverte active avec exercice simple. L'apprenant doit glisser les objets dans une colonne ou l'autre puis cliquer sur le bouton Valider.<br>Lorsque les objets sont dans la bonne zone de dépôt, leur état change et une coche verte apparaît à côté d'eux.<br>Lorsqu'ils sont dans une zone de dépôt incorrect, une croix rouge apparaît.<br>L'apprenant a trois essais avant que le calque feedback incorrect ne s'affiche. |  |
| Media:  |   |  |  |   |  |  |  |
| Image   | IMG_04_03_Betadine<br>IMG_04_03_EauOxygenee<br>IMG_04_03_Alcool90<br>IMG_04_03_ClipStop<br>IMG_04_03_CiseauCoupeGriffes<br>IMG_04_03_CiseauCoupeOngles<br>IMG_04_03_CiseauGuillotine<br>IMG_04_03_CoupeOngles |  |  |   |  |  |  |
| Audio   | A_04_03   |  |  |   |  |  |  |
| Music/SFX                                     | aucun   |  |  |   |  |  |  |
| Video   | aucun   |  |  |   |  |  |  |
| Interaction:                                  |   |  |  |   |  |  |  |
| Boutons Sommaire, Précédent, Suivant, Valider |   | non  |  |   |  |  |  |
| Branching:                                    |   | Clic:  |  |   |  |  |  |
| Next:   | Sommaire  | Par l'utilisateur  |  |   |  |  |  |
| Prev:   | 4.2   |  |  |   |  |  |  |

## Activité : le geste de coupe

Faites défiler le curseur et coupez la griffe à l'endroit qui vous semble propice



Couper

| Slide 5.4                                    |  | Titre: activité : le geste de coupe  |  | Durée: 4 sec.  |  |   |  |
|--|--|--|--|--|--|---|--|
| Notes sur les médias                         |  | Texte écran:   |  | Media Script:  |  |   |  |
| N/A  |  | Titre : Activité : le geste de coupe<br>Consigne : Faites défiler le curseur et coupez la griffe à l'endroit qui vous semble propice |  | Faites défiler le curseur et coupez la griffe à l'endroit qui vous semble propice. |  | Activité de découverte active avec exercice simple. L'apprenant doit glisser le curseur sur la griffe et cliquer sur le bouton Couper. S'il coupe sur la zone innervée, le calque « le chat est blessé » s'affiche. S'il clique entre 2 à 4mm après le bulbe, le calque « La coupe est bonne » s'affiche. S'il coupe uniquement la pointe, le calque « Epointage » s'affiche. |  |
| Media:                                       |  |  |  |  |  |   |  |
| Image  | IMG_05_04_SchemaGriffe<br>IMG_05_04_CiseauCoupeGriffes |  |  |  |  |   |  |
| Audio  | A_05_04  |  |  |  |  |   |  |
| Music/SFX                                    | aucun  |  |  |  |  |   |  |
| Video  | aucun  |  |  |  |  |   |  |
| Interaction:                                 |  | Quiz:  |  |  |  |   |  |
| Boutons Sommaire, Précédent, Suivant, Couper |  | non  |  |  |  |   |  |
| Branching:                                   |  | Clic:  |  |  |  |   |  |
| Next:  | Sommaire   | Par l'utilisateur  |  |  |  |   |  |
| Prev:  | 5.3  |  |  |  |  |   |  |